



**l'Assurance
Maladie**

Agir ensemble, protéger chacun

Caisse régionale
Île-de-France

LIVRET D'ACCUEIL ÉTUDIANT DEASS

ÉCOLE DE SERVICE SOCIAL DE LA CRAMIF



| ÉDITO

Vous avez choisi d'entrer à l'école de service social (ESS) de la Cramif et nous sommes heureux de vous y accueillir. Chaque rentrée est un grand moment pour notre école, pour celles et ceux qui se retrouvent après la pause estivale et encore plus pour celles et ceux qui font leur « première rentrée » à l'ESS Cramif.

Cette année encore, tout sera mis en œuvre par les équipes pédagogiques et administratives afin que l'école vous réserve le meilleur accueil et que vous vous y sentiez bien le plus rapidement possible, en vue d'étudier dans les meilleures conditions. Ainsi au fil de vos rencontres et de votre découverte de l'école, vous apprendrez à partager et à aimer l'esprit qui nous anime, fait de passion pour la connaissance et l'échange, de curiosité et d'exigence.

Avant que l'école n'ait plus de secret pour vous, vous aurez sûrement besoin d'aide et de repères pour vous guider dans vos premiers pas et dans l'acquisition de ses fonctionnements.

C'est l'objet de ce guide, vous proposer un mode d'emploi et les contacts utiles pour vos démarches.

Bienvenue à l'école de service social de la Cramif !

Patricia Santerre

Directrice de l'école de service social

SOMMAIRE

01

ÉDITO

02

PRÉSENTATION DE L'ÉCOLE

03

LA FORMATION AU DIPLÔME D'ASSISTANT DE SERVICE SOCIAL (DEASS)

- 3.1 Le cursus de formation
- 3.2 Les spécificités de l'école de service social de la Cramif

04

LA VIE AU SEIN DE L'ÉCOLE

05

PARCOURS D'ACCUEIL DES ÉTUDIANTS EN SITUATION DE HANDICAP

- 5.1 Accueil personnalisé de l'étudiant en situation de handicap
- 5.2 Accueil et étude d'aménagement personnalisé par la médecine universitaire
- 5.3 Accueil et accompagnement personnalisé par Escavie
- 5.4 Adaptation individualisée de la formation : des études aux examens

06

ACCOMPAGNEMENT DES ÉTUDIANTS EN SITUATION DE FRAGILITÉ

07

UNE OUVERTURE INTERNATIONALE DANS LE CADRE DU PROGRAMME ERASMUS+

08

INFORMATIONS UTILES

PRÉSENTATION DE L'ÉCOLE

UN PEU D'HISTOIRE

L'école de service social de la Cramif a été créée en 1947. Elle dépend depuis 1978 de la caisse régionale d'assurance maladie d'Île-de-France (Cramif).

UNE ÉCOLE INTÉGRÉE AU SEIN DE LA CAISSE RÉGIONALE D'ASSURANCE MALADIE D'ÎLE-DE-FRANCE

La Cramif est un organisme de Sécurité sociale appartenant au réseau Assurance Maladie.

Elle est au service des assurés, des entreprises, des professionnels de santé et des associations du secteur médico-social d'Île-de-France.

Ouverte à tous, l'école de service social forme et perfectionne les travailleurs sociaux. Chaque année, plusieurs étudiants de l'école de service social réalisent leurs stages au sein du service social de la Cramif. De plus, des offres d'emploi sont régulièrement publiées par le service social et offrent des débouchés intéressants.

L'école s'inscrit ainsi au cœur des préoccupations et de l'identité de la Cramif : répondre à une nécessité sociale, économique et humaine qui font de la caisse un amortisseur social régional de tout premier plan.

L'ENGAGEMENT ET LA CERTIFICATION QUALIOPi

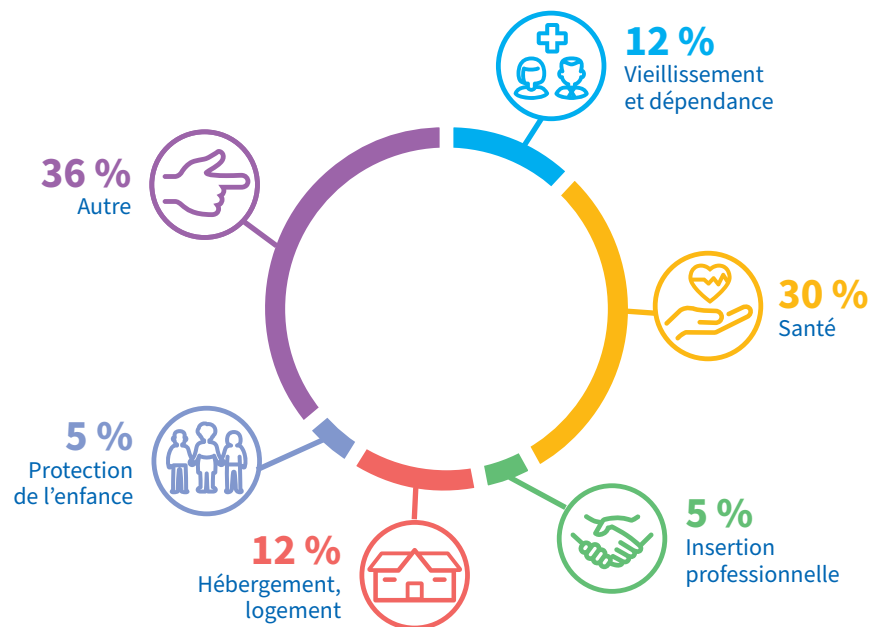
L'école de service social de la Cramif est accréditée **Qualiopi** depuis le 14 octobre 2021. Cette certification qualité, obligatoire pour les organismes de formation à compter du 1^{er} janvier 2022, témoigne de la qualité de la formation dispensée et permet également à l'école de bénéficier de financements publics ou mutualisés (État, région, Caisse des dépôts et consignations, etc.).

LES RÉSULTATS DE L'ÉCOLE

Le taux de réussite au diplôme DEASS est de 100 % en 2023 et en 2024, il est de 85 % en 2025.

QUE DEVIENNENT LES DIPLÔMÉS ?

Les données portent sur le secteur d'emploi choisi :

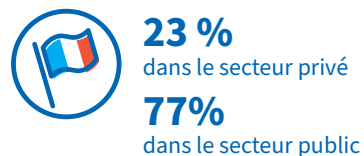


Source : données promotion 2021

Répartition géographique :



Structures de travail :



Source : données promotion diplômée en 2024

L'ÉQUIPE PÉDAGOGIQUE

L'équipe pédagogique est composée de formateurs permanents qui assurent, outre des enseignements, le suivi pédagogique de chaque promotion.

Des intervenants extérieurs universitaires et/ou professionnels issus du domaine social, médical, et de la communication interviennent également dans le cadre des enseignements.

LES LOCAUX ET LES ÉQUIPEMENTS

L'école dispose de locaux modernes, lumineux, et spacieux : **11 salles de cours** et **1 salle de conférence** de 100 places. Un **espace de restauration**, lumineux et convivial est mis à disposition. Il est complété par une **terrasse** et un **jardin** en plein cœur de Paris qui participent à offrir un cadre d'étude agréable.

L'école est équipée d'**écrans tactiles** dans les salles de cours, du Wifi, et de la plateforme de visio-conférence « Teams » afin de faciliter le travail en équipe.

Un **centre de documentation** ouvert à l'ensemble des étudiants et des enseignants ; il regroupe près de 3 000 ouvrages et 40 revues spécialisées, consacrés à la question de l'accompagnement social et à ses différentes dimensions. Outre la consultation des ouvrages, le centre de documentation est également équipé de 5 ordinateurs afin de permettre la consultation des dossiers documentaires, des bibliographies, des publications relatives au travail social de **Cairn** (cairn.info) avec plus de 70 revues en texte intégral.

Le centre documentaire s'appuie également sur le réseau documentaire **Prisme** (documentation-sociale.org), association nationale de professionnels de la documentation exerçant dans le secteur des sciences sociales et de l'action sociale. Il enrichit ainsi ses services avec des produits faits par ses documentalistes.

LES ÉQUIPEMENTS MIS À DISPOSITION DES ÉTUDIANTS

- un ordinateur peut être prêté durant la scolarité aux étudiants en formation au diplôme d'assistant de service social ;
- un Moodle (plateforme d'apprentissage en ligne) est mis à disposition des étudiants. Développé selon des principes pédagogiques adaptés, le Moodle permet de suivre des cours et d'accéder à des supports pédagogiques en ligne ;
- une inscription à l'entraînement dynamique du français avec une plateforme numérique accessible à toute heure (Projet Voltaire).

LA FORMATION AU DIPLOME D'ASSISTANT DE SERVICE SOCIAL (DEASS)

L'assistant de service social est un professionnel du travail social. Il exerce dans le cadre d'un mandat et de missions institutionnelles. Il mène des interventions sociales, individuelles ou collectives, en vue d'améliorer par une approche globale et d'accompagnement social les conditions de vie des personnes et des familles (Arrêté du 6 octobre 2026 relatif au diplôme d'Etat d'assistant de service social - legifrance.gouv.fr).

3.1. LE CURSUS DE FORMATION

Chaque promotion est composée d'environ 42 étudiants.

La formation se déroule sur trois années. La formation se déroule sur 3 années pour un total de **3 442** heures.

- **1 517** heures d'enseignements en centre de formation : théoriques, méthodologiques, appliquées et pratiques, ainsi que des séances consacrées aux usages de l'informatique et du numérique ;
- **1 925** heures pratiques, soit 55 semaines de stages professionnels sur différents sites qualifiants distincts sous la conduite de référents professionnels et de formateurs ;
- la formation est organisée en six semestres qui permettent d'obtenir chacun 30 crédits du Système européen de transfert et d'accumulation de crédits (ECTS). L'obtention du diplôme d'état d'assistant de service social (DEASS) donne lieu à l'attribution des 180 ECTS. Ce nombre d'ECTS est nécessaire à l'obtention du diplôme ;
- un double cursus est en cours d'élaboration, les informations vous seront transmises ultérieurement.

La formation est organisée autour de 4 blocs de compétences (BC) :

- BC 1 : concevoir et conduire un accompagnement social favorisant l'insertion sociale et l'amélioration des conditions de vie (504 h) ;
- BC 2 : favoriser et soutenir l'autodétermination des individus et des collectifs dans un but d'émancipation (504 h) ;
- BC 3 : s'inscrire dans une dynamique partenariale et territoriale en lien avec la mise en oeuvre des politiques de cohésion sociale (252 h) ;
- BC 4 : s'inscrire dans un contexte professionnel du travail social (245 h).

LES STAGES

« Pour les candidats inscrits en vue de l'obtention de la certification dans son intégralité, la durée obligatoire de cette période est de 55 semaines (1 925 heures), réparties comme suit :

- première période : entre 9 et 13 semaines sur les deux premiers semestres. Elle peut se dérouler sur deux à trois sites qualifiants. Cette période est principalement consacrée à la découverte du monde professionnel ainsi qu'aux différents champs d'application du métier d'assistant de service social ;
- deuxième et troisième périodes : entre 42 et 46 semaines pouvant se dérouler sur deux ou trois sites qualifiants ».

3.2. LES SPÉCIFICITÉS DE L'ÉCOLE DE SERVICE SOCIAL DE LA CRAMIF

Compte tenu de son rattachement à la Cramif, l'école dispose d'une expertise spécifique concernant l'intervention sociale en santé.

Un double cursus est en cours d'élaboration, les informations vous seront transmises ultérieurement.

➤ La recherche

L'école de service social de la Cramif inscrit également son activité dans différents travaux de recherche. Ils participent à une meilleure connaissance du travail social, des politiques publiques et concourent à leur évolution ainsi qu'à une adaptation permanente des formations dispensées.

➤ La formation continue

L'école de service social offre en outre des formations diversifiées pour tous les professionnels de l'intervention sociale qui souhaitent acquérir de nouvelles compétences ou actualiser leurs connaissances tout au long de leur carrière professionnelle. L'école abrite ainsi tout au long de l'année, une forte activité de formation continue, l'occasion de croiser de nombreuses assistantes de service social en exercice, et de pouvoir échanger avec elles, les questionner sur le métier, leur savoir-faire, etc.



LA VIE AU SEIN DE L'ÉCOLE

Un règlement intérieur organise la vie au sein de l'école. Il précise notamment les règles de fonctionnement, les règles d'hygiène et de sécurité, les obligations et droits des étudiants, les modalités d'évaluation, les aspects divers concernant la vie collective et l'accès aux matériels et ressources pédagogiques. En outre, il présente les différentes instances de l'école (délégués, commission pédagogique, conseil de vie scolaire, commissions semestrielles de validation).

Des délégués de classe sont élus afin d'assurer un lien plus étroit avec le corps enseignant. Ils sont chargés de représenter les étudiants de la classe et sont leurs porte-paroles. Ils recueillent les avis et propositions des étudiants et assurent le lien avec les enseignants et la direction de l'école.

Le bureau des élèves se nomme TREES (Table ronde des étudiants de l'école de service social). Il participe à l'amélioration de la vie étudiante en développant des événements et la solidarité entre les étudiants.



PARCOURS D'ACCUEIL DES ÉTUDIANTS EN SITUATION DE HANDICAP

Vous souhaitez étudier à l'école de service social ?

1. ACCUEIL PERSONNALISÉ DE L'ÉTUDIANT EN SITUATION DE HANDICAP

La mission de la référente handicap est d'accompagner les étudiants en situation de handicap. L'accompagnement dure pendant toute la scolarité. Le but est d'avoir toutes les chances de réussite. Cet accompagnement se traduit par :

- l'écoute et prise en compte du handicap ;
- l'information sur le parcours et les différents dispositifs de formation ;
- l'orientation vers la médecine universitaire pour un bilan personnalisé ;
- la collaboration avec le service Escavie dans l'aménagement technique des examens et des études pendant le cursus scolaire ;
- la collaboration avec l'ensemble de l'équipe de l'école dans l'aménagement pédagogique des études et des examens ;
- le suivi du parcours et le bilan de l'accompagnement de l'étudiant tout au long de la scolarité.

CONTACT

Prenez contact avec la référente handicap :

Patricia Santerre

☎ 01 44 65 79 87

✉ patricia.santerre@assurance-maladie.fr

2. ACCUEIL ET ÉTUDE D'AMÉNAGEMENT PERSONNALISÉ PAR LA MÉDECINE UNIVERSITAIRE

Le service de la santé étudiante (SSE) de l'université de Paris Cité propose des consultations gratuites. Les médecins peuvent proposer des aménagements des études et des examens. Pour cela, il faut une notification de la MDPH. Dès votre inscription, la référente handicap vous orientera vers le service de la santé étudiante pour une prise de rendez-vous. À la suite de cet entretien, vous pourrez obtenir une attestation d'aménagement de cours qui devra faire l'objet d'une étude par la référente handicap et le service Escavie de la Cramif.

CONTACT

Prenez rendez-vous avec le Service de Santé étudiante [via Appfine](#)



3. ACCUEIL ET ACCOMPAGNEMENT PERSONNALISÉ PAR ESCAVIE

Escavie est le centre de ressources de la Cramif dédié au handicap, ouvert aux professionnels, aux particuliers et aux étudiants. La référente handicap de l'école de service sociale peut vous conseiller de rencontrer une ergothérapeute d'Escavie. L'ergothérapeute parle avec vous. Elle évalue vos besoins. Elle peut conseiller des aides, par exemple de l'aide humaine, des aides techniques.

CONTACT

Prenez contact avec la référente handicap :

Patricia Santerre

☎ 01 44 65 79 87

✉ patricia.santerre@assurance-maladie.fr

4. ADAPTATION INDIVIDUALISÉ DE LA FORMATION : DES ÉTUDES AUX EXAMENS

La référente handicap s'appuiera sur les recommandations du service de santé universitaire et du service Escavie pour la mise en œuvre de l'adaptation des études et des examens de l'étudiant en situation de handicap. Elle accompagnera le suivi du parcours et proposera un ajustement dès lors qu'une évolution des besoins de l'étudiant sera identifiée, tout au long de sa scolarité. Elle participera à l'adaptation d'épreuves aux examens.

CONTACT

Escavie 17-19 avenue de Flandre 75019 Paris



ACCOMPAGNEMENT DES ÉTUDIANTS EN SITUATION DE FRAGILITÉ

L'école de service social de la Cramif propose un dispositif d'aide destiné aux étudiants confrontés à des fragilités susceptibles d'affecter leur scolarité (santé, logement, ressources, etc.).

Ce dispositif est porté par le **département des fragilités**, rattaché à la direction adjointe de l'action sanitaire et sociale et de l'autonomie.

Une équipe de professionnelles titulaires du diplôme d'état d'assistant de service social (DEASS) assure des entretiens de pré-diagnostic, un premier niveau de conseil et une orientation vers les interlocuteurs compétents. Les échanges sont conduits en toute confidentialité.

Cet appui ne se substitue pas à un accompagnement social existant ; il permet de clarifier votre situation et d'identifier rapidement les solutions adaptées.

Modalités de contact : envoyez un mail indiquant vos nom, prénom, année de scolarité et coordonnées téléphoniques à l'adresse suivante :

✉ dassa.fragilites.cramif@assurance-maladie.fr

Merci de ne pas détailler votre situation par écrit. Vous serez recontacté pour un entretien téléphonique ou un rendez-vous, hors temps de cours.

UNE OUVERTURE INTERNATIONALE DANS LE CADRE DU PROGRAMME ERASMUS+

L'école de service social de la Cramif est engagée dans le dispositif Erasmus depuis 2019. Elle a dernièrement été retenue par l'agence Erasmus dans le cadre de la charte de l'enseignement supérieur ECHE (ECHE - Erasmus Charter for Higher Education) pour la période 2021-2027. L'école peut ainsi proposer et mettre en place des mobilités pour ses étudiants sous réserve du respect de certaines conditions, en cohérence avec les principes de la charte ECHE et les objectifs fixés :

- **favoriser l'inclusion sociale** en donnant accès au programme Erasmus+ aux publics les plus éloignés de la mobilité ;
- **prévoir et accompagner** les participants à des pratiques respectueuses de l'environnement ;
- **permettre et renforcer l'acquisition de compétences numériques** pour les étudiants et pour les personnels enseignants et administratifs ;
- **encourager** l'engagement civique.

L'école offre ainsi à ses étudiants la possibilité de solliciter une bourse de mobilité pour une période d'un semestre maximum dans l'un des pays de l'Union européenne, ou adhérent au programme, financée grâce au programme Erasmus+. La mobilité peut concerner une période de cours et/ou une période de stage.


Les objectifs de ce programme sont de permettre aux étudiants qui en bénéficient :

- d'élargir leur système de référence : valeurs, savoirs, représentations, préjugés, etc. ;
- de renforcer leurs capacités d'adaptabilité et d'autonomie ;
- de s'inscrire dans une dynamique de changement ;
- d'améliorer leurs compétences linguistiques ;
- d'enrichir leur pratique professionnelle par la découverte de fonctionnements différents ;
- de faciliter l'exercice professionnel et la mobilité future.


Les étudiants sont accompagnés par l'école dans la construction de leur projet de mobilité. Construit en 1^{re} année, il peut être réalisé à partir de la deuxième année. Des échanges réguliers sont mis en place avec le terrain d'accueil et l'étudiant, afin d'assurer un accompagnement adapté. À l'issue de la période de mobilité, les étudiants assurent des temps de restitution de leur expérience afin de favoriser le partage et l'enrichissement des pratiques.

POUR EN SAVOIR PLUS SUR LE DISPOSITIF ERASMUS+


• Les mobilités étudiantes

 agence.erasmusplus.fr/fiches-pratiques/mobilité-de-l'enseignement-supérieur-etudiant


• Construire votre projet

 agence.erasmusplus.fr/profils/vous-souhaitez-partir-a-letranger-je-poursuis-des-etudes-superieures

• Identifier les sources de financement

 euroguidance-france.org/financer-sa-mobilité/les-aides-selon-le-statut

• Améliorer vos compétences linguistiques avant votre départ

 agence.erasmusplus.fr/erasmus-ols-online-linguistic-support



➤ **Le métier d'assistante de service social**

- **Onisep** : le diplôme d'assistante de service social

🖥 onisep.fr/ressources/univers-formation/Formations/Post-bac/
diplome-d-etat-d-assistant-de-service-social

- **Le Ministère des solidarités et de la santé** : le métier d'Assistante de service social

🖥 solidarites.gouv.fr/assistant-de-service-social-ass

- **La direction générale de la cohésion sociale** : la fiche métier

🖥 solidarites-sante.gouv.fr/IMG/pdf/ass_fiche-metier.pdf

- **L'association nationale des assistants de travail social** - 🖥 anas.fr

➤ **S'informer sur l'actualité sociale**

- **Actualités sociales hebdomadaires**

🖥 ash.tm.fr

- **Le média social**

🖥 lemediasocial.fr

➤ **S'informer sur les aides auxquelles vous pouvez prétendre**

- **Le CROUS de Paris** : bourses d'études, logements, restaurants universitaires

🖥 www.crous-paris.fr

- **Prendre un rdv** avec le service social du CROUS

🖥 mesrdv.etudiant.gouv.fr

- **Le site de la CAF** - Estimez vos droits pour une aide au logement proposée par la CA

🖥 wwwd.caf.fr/wps/portal/caffr/aidesetservices
lesservicesenligne/estimervosdroits/lelogement#/stateaccueil

- **Le site du Conseil Régional**

🖥 iledefrance.fr

➤ **Prendre soin de votre santé**

- **L'Assurance Maladie**

🖥 ameli.fr/paris/assure/droits-demarches/etudes-stages/etudiant/
etudiant

- **La médecine préventive** / service de santé universitaire

🖥 u-paris.fr/sante-prevention

➤ **Vous restaurer**

- **Identifiez les restaurants Universitaires les plus proches de chez vous**

🖥 etudiant.gouv.fr/fr/carte-pour-trouver-les-resto-u-235

- **Trouver une aide alimentaire**

🖥 mie.paris.fr/aide-alimentaire

- **Carte d'aide à la restauration étudiante**

🖥 lescrous.fr/2025/05/lancement-de-la-carte-daide-a-la-
restauration-etudiante/

➤ **Votre vie étudiante au quotidien**

- **Découvrez le portail national d'information**

🖥 etudiant.gouv.fr

➤ **Travailler pendant vos études**

- **Découvrez les jobs universitaires proposés par le CROUS**

🖥 jobaviz.fr

➤ **Découvrir Paris**

- **Le site de la ville de Paris**

🖥 paris.fr

HORAIRES D'OUVERTURE

Du lundi au vendredi de 8 h 45 à 17 h 45

CONTACTS

 01 44 65 79 99

 deass.ess.cramif@assurance-maladie.fr

 cramif.fr/ecole-de-service-social

Contact bureau des élèves de l'école de service social de la Cramif
(TREES - la Table ronde des étudiants de l'école de service social) :

✉ trees75019@gmail.com

ACCÈS



Métro

7 Corentin-Cariou

Bus

60 Porte de Montmartre/Gambetta :
Direction Gambetta : Station Crimée

54 Porte d'Aubervilliers/Asnières Genevilliers :
Station Crimée

Tramway

T 3b Station Corentin Cariou

Voiture

Boulevard périphérique :
sortie Porte de Pantin ou Porte de la Villette

Pour en savoir plus, rendez-vous sur
cramif.fr

ESS – Livret d'accueil étudiant DEASS

Cramif – Novembre 2025



Cramif – 25196 – Novembre 2025 – ©iStock



**l'Assurance
Maladie**
Agir ensemble, protéger chacun

Caisse régionale
Île-de-France